

Ateliers-débats avec les habitants sur Dourdan Petite Ville de Demain Note de synthèse



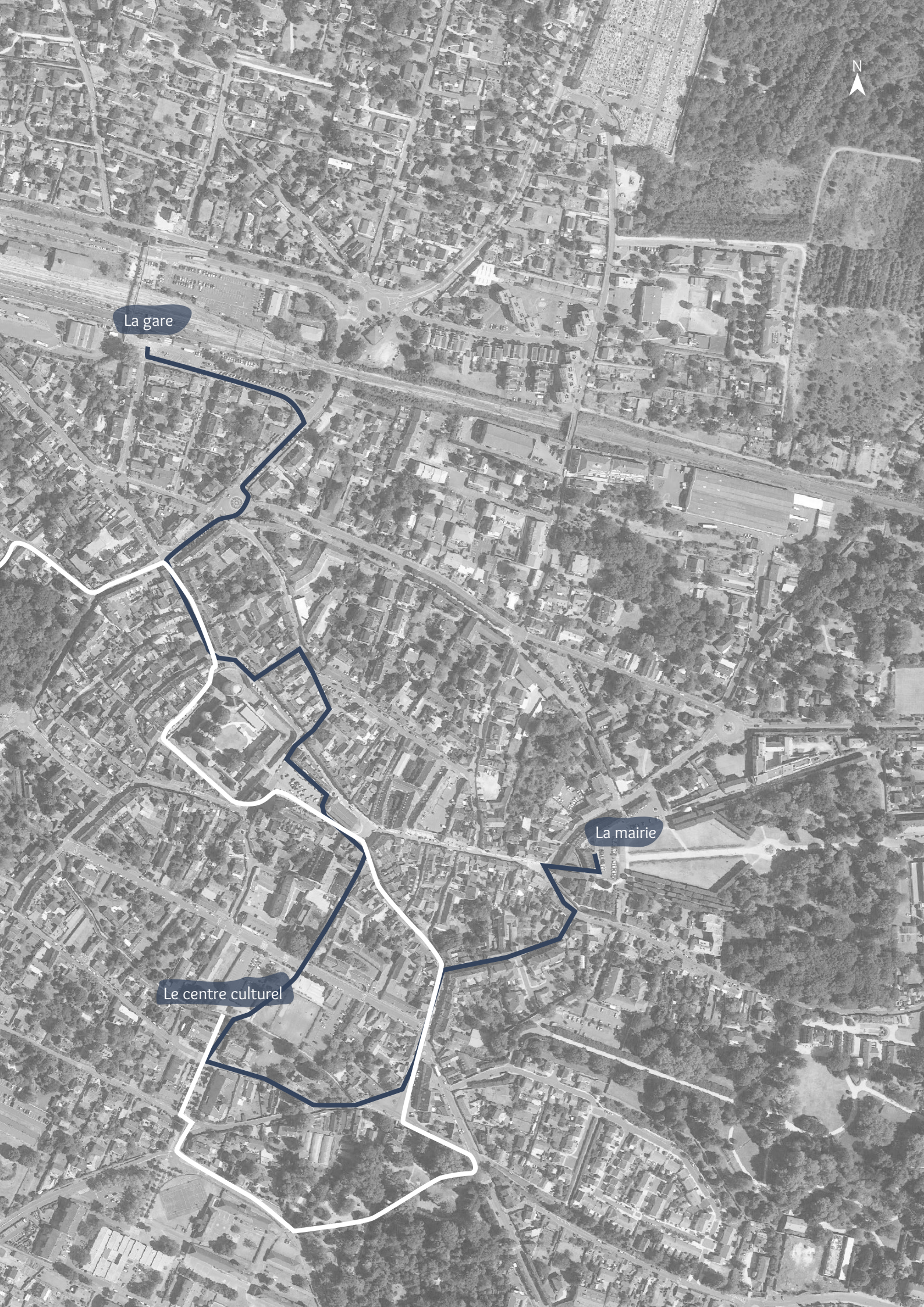
LE CONTEXTE

La commune de Dourdan organise une concertation de ses habitants dans le cadre du programme Petites Villes de Demain. L'objectif est de faire dialoguer les habitants sur leurs attentes pour leur ville. Une réunion publique est organisée le 25 mars pour présenter le plan-programme et les chances aux habitants. Deux ateliers en marchant ont lieu les 9 et 16 avril 2022.

Parcours 1 : Quels sont vos usages de l'espace public ?

Parcours 2 : Le patrimoine au quotidien, quelle place ?

La promenade
des lavoirs



La gare

Le centre culturel

La mairie

ATELIER 1 : QUELS SONT VOS USAGES DES ESPACES PUBLICS ?

L'atelier est mené par le CAUE et accompagné du BET Immergis (en charge de l'étude stationnement pour la commune et de l'étude sur les mobilités pour la CCDH).

L'objectif est de **faire dialoguer** les habitants sur leurs attentes, besoins et problématiques concernant des espaces publics court, moyen et long terme.

Programmation, stationnement, végétalisation, commerces : les habitants présents ont largement pu **changer sur leur vision personnelle** de ces sujets.

ATELIER 1 - 9 AVRIL 2022

Thème : Les usages des espaces publics

Distance : 1,7km

Durée : 3h

Présents : 21 habitants, 5 élus, 1 agent, Bureau d'étude mobilités et stationnement, CAUE 91

Parcours : Mairie, Esplanade du Québec, Place du général de Gaulle, gare de Dourdan

La gare : jeu de r les

La place du Général de Gaulle : Gros D b

L'esplanade du Québec : scénarios





La mairie



Les attentes des habitants avant l'atelier :

plusieurs font part de leur **curiosité et enthousiasme** pour le programme Petites Villes de Demain certains indiquent leur satisfaction d'être sollicités par la commune pour **donner leur avis**

ils souhaitent être **force de propositions**

comprendre la ville et ses évolutions **écouter les avis** des autres habitants certains sont, plus particulièrement, intéressés par **la place du vélo** en ville d'autres par la **préservation du patrimoine**

quand certains s'inquiètent de la **place insuffisante accordée aux piétons** en ville

Les profils des participants à l'atelier sont variés : certains sont nouveaux arrivants à Dourdan, d'autres y habitent depuis 10, 20, 40 et même 50 ans. Nous avons noté que tous les participants habitent la commune.

ATELIER 1 : SYNTHÈSE DES ÉCHANGES HABITANTS

Un parcours en 3 tapes et 3 dispositifs :

SC NARIOS : les habitants choisissent 1 scénario parmi les 3 proposés par le CAUE. Ils imaginent sa mise en œuvre

GROS D BAT : une question clivante, chacun se positionne pour ou contre et fait part de ses arguments pour convaincre

JEU DE RÔLES : les participants se mettent dans la peau d'un habitant, d'un touriste ou d'un habitant d'une commune limitrophe et imaginent leurs besoins et attentes.

Pour le gr
- indiquer
train/bus
- am liore
acc der a
- une born
du station
- am liore
de la gare

Pour
- un r
- des
rendr
- des
statio
- des

La place reste globalement **telle quelle** est mais avec des améliorations.

Elle conserve :

- des **traverses accessibles** tous
 - une partie de ses places de stationnement
- Mais elle peut devenir une **nouvelle polarité** dans ville, un lieu de vie si :
- l'**Orge** y prend de l'ampleur
 - des **espaces végétalisés** et de repos y sont créés
 - le **centre culturel** est rénové.

SC NARIOS : L'esplanade du Qu'bec
comment j'imagine la place demain ?

La place devient un **parvis polyvalent, volutif et attractif**.

Elle peut devenir une nouvelle polarité de la ville:

- l'**Orge** y prend de l'ampleur et est valorisée,
- la continuité de **circulation** y est préservée
- conserve du **stationnement** ponctuel
- accueille une nouvelle programmation, un tiers-lieu ?

La place devient un espace avec plus de nature, un lieu où l'on s'arrête.

L'esplanade accueille:

- un nouvel espace vert et **s'ouvre sur l'Orge**
- est **polyvalente**, on y fait du sport, on s'y repose sur un banc l'ombre d'un arbre, on y passe
- le stationnement se concentre le long de la rue

Groupe habitants il faut :
la **gare routière** et les connexions

pour l'**accessibilité de la passerelle** pour
le stationnement à l'arrière de la gare
borne de recharge pour vélos électriques et
stationnement vélos curis
pour la **sécurité des piétons** proximité
en protégeant les trottoirs

Groupe touristes il faut :
le **relai de l'office de tourisme** dans la gare
des indications de direction et de temps pour se
rendre **dans le centre-ville**
des **vélos de location**, une borne de recharge, du
stationnement vélos curis
des photos pour **raconter le territoire**

JEU DE RÈGLES : De la gare à la ville quelle
signalétique pour favoriser les mobilités
douce ?

Pour le **groupe habitants du territoire** il faut :

- un **plan de tout le territoire**, des villages
alentours
- indiquer la **gare routière**
- une signalétique du **stationnement** : indiquer les
places disponibles à l'échelle de la commune
- prévoir un stationnement pour vélos curis
qui doit être associé à un **plan vélos**, sécuriser les
cheminements vélos depuis Corbreuse, signaler
les principaux tracés vélos dans la commune
- indiquer des **circuits piétons**

POUR

C'est nécessaire pour en faire un **lieu de vie**, de
rencontres, de cœur de ville agréable.
Car cela va **valoriser le château** et le patrimoine.
Cela va permettre l'installation de bistros et de
terrasses.
Mais ce n'est possible que si le problème du
stationnement est résolu ailleurs. Des places
d'pose-minute peuvent être conservées.

GROS DÉBAT : Pour ou contre, la place
du général de Gaulle devient piétonne ?

CONSENSUS

La qualité de vie de la place sera **améliorée**, mais on
ne peut pas piétonner tant que la problématique
du stationnement n'est pas résolue.
Il est possible de **tester** sur de courtes périodes les
fermetures de rues aux voitures.
Il faut trouver d'autres **modes de mobilité** :
augmenter les transports collectifs et doux depuis
les quartiers.
Il faut réfléchir à la programmation de la **halle**.

CONTRE

Car cela rendrait **l'accès aux commerces** et l'église
difficile pour les personnes âgées.
Le parking est très utilisé, il répond **un besoin**
et permet au marché et aux commerces de se
maintenir en centre-ville.
La durée de stationnement peut être limitée.
Il faut d'abord améliorer la desserte en **transports**
en commun et le stationnement en périphérie.

La mairie

ATELIER 2 : LE PATRIMOINE AU QUOTIDIEN, QUELLE PLACE ?

L'atelier est mené par le CAUE, un représentant de l'association patrimoine et cadre de vie est présent.

L'objectif est de changer sur la place du **patrimoine dourdanais** dans la vie quotidienne.

L'atelier a eu l'occasion de évoquer l'histoire et la **mémoire** de la commune, le tourisme et la valorisation du patrimoine, mais aussi les **usages au quotidien** et les activités festives de la commune.

Le patrimoine est donc aussi un **sujet d'avenir**.

Les attentes des habitants

certains taient présents aussi des nouveaux venus le programme Petite Antenne propose plusieurs points de la **découverte** du patrimoine. Les habitants ont pu raconter sa vie. Plusieurs participants sont sensibles à la question. Plusieurs sont curieux.

La promenade des lavoirs :
gros débat

ATELIER 2 - 16 AVRIL 2022

Thème : Le patrimoine au quotidien
Distance : 2,5 km
Durée : 3h
Présents : 18 habitants, 6 élus, 2 agents, CAUE
Parcours : Centre culturel, Place du Chariot, Château de Dourdan et ses fossés, Promenade des lavoirs

Sur 17 participants 6 n'étaient pas présents à la visite précédente. Les participants sont de nouveaux habitants, des natifs de Dourdan de retour, ou des habitants de longue date.

ants avant l atelier :
ents au premier atelier, il y avait
venus
s Villes de Demain **intrigue** et
participants
rimoine de la ville et de ses
les participants
ville est aussi une demande
s ont v cu plus proche de Paris, ils
qualit de vie dourdanaise
ux de mieux connaître la ville



Le ch teau :
jeu de r les



Le centre culturel



La place du Chariot :
sc narios



ATELIER 2 : SYNTHÈSE DES ÉCHANGES HABITANTS

Un parcours en 3 tapes et 3 dispositifs :

SC NARIOS : les habitants choisissent 1 sc nario parmi les 3 proposés par le CAUE. Ils imaginent sa mise en œuvre

JEU DE RÔLES : les participants se mettent dans la peau d'un habitant, d'un touriste ou d'un habitant d'une commune limitrophe et imaginent leurs besoins et attentes

GROS D'BAT : une question clivante, chacun se positionne pour ou contre et fait part de ses arguments pour convaincre.

GROS D'BAT : Pour ou contre, la place devient la nouvelle p pite touristique

POUR

La promenade pourrait être le support d'une **traverse est/ouest** de la commune en vélo et pied. Elle gagnerait être signalée et **praticable** par tous les publics (notamment PMR). Une **signalétique pédagogique** sur la végétation pourrait aussi être un point fort.

La place devient un **parvis polyvalent, volutif et attractif**. La place de la voiture y est réduite pour **favoriser les piétons**, notamment devant la médiathèque et pour signaler un nouvel accès au parc. Une part réduite de stationnement est conservée. La rue du Chariot est **rendue aux piétons**. Une fontaine, des bancs et la végétalisation créent un **espace de fraîcheur** en lien avec L'Orge. De **nouvelles activités** sont installées sur la place, comme un potier.

SC NARIOS : Comment la place du Chariot

La place reste globalement **telle quelle** est mais avec des **améliorations**. Elle est réorganisée dans son ensemble. Le **rond-point est remplacé** par un espace central végétalisés. Des restaurants sont réinstallés, les trottoirs élargis pour **faciliter les accès et la circulation** des personnes à mobilité réduite. La **médiathèque** est mise en valeur et un nouvel accès au parc est créé. Le **parcours de l'Orge** est valorisé. **L'ancienne porte d'entrée** dans la ville est mise en avant.

La place devient un **espace avec place** lieu de rencontre. La végétation, la fontaine permettent de **s'y arrêter**. Un **nouvel accès au parc** est construit avec une passerelle. La médiathèque est mise en valeur. Les circulations sont repensées : la rue devient une **voie verte**, le **parvis** est élargi. Le stationnement est fortement réduit. **L'histoire** de la place est valorisée, son accès à l'Orge comme ancien abreuvoir est

CONTRE

La promenade doit rester un lieu qui **se d couvre seul**, sinon elle risque de devenir un lieu de trop forte affluence et de perdre ses qualités (calme, agréable).

La **fr quantation est d j importante** aujourd'hui, il ne faudrait pas l'accroître.

Il n'existe pas de **continuité** ce jour dans la promenade au bord de l'Orge c'est de la commune, donc aménager ici une continuité cyclable sur la promenade des lavoirs n'est pas pertinent et nuit à sa qualité.

L'attrait **touristique des lavoirs est assez limité**, puisqu'ils ne sont pas tous bien entretenus.

promenade des lavoirs
touristique de Dourdan ?

CONSENSUS

C'est le **centre-ville qui doit concentrer** les aménagements touristiques. La promenade des lavoirs doit rester un espace plus **sauvage**, ce qui n'empêche pas son **amélioration pour l'accessibilité** des habitants, sans la signaler davantage.

La promenade doit rester un **cadre intime et silencieux**, où l'histoire des lavoirs pourrait être racontée.

La **signalétique** pourrait être renforcée pour indiquer les fontaines bouillantes.

Pour le **groupe touristes**, les abords du château doivent mettre en avant **sa particularité**, **raconter son histoire** et son caractère exceptionnel qui en fait le château le plus visité de l'Essonne. Sa vue est mise en valeur par la suppression du stationnement. Des **images d'archives** pourraient être installées, des **expositions** pouvant être organisées dans les fossés. Rendre nouveau **l'accès aux fossés** pourrait être l'occasion d'y **retrouver de la végétation**, comme par le passé, et un café.

JEU DE RÔLES : Quels usages des abords du
château pour les habitants et les touristes ?

Pour le **groupe habitants** les fossés ont souvent été un **espace d'activités** (des jardins potagers, des cours de tir à l'arc, un lieu de tournage, un espace planté d'arbres). Demain ils pourraient **devenir un parc** avec des zones de pique-nique pour déjeuner dehors, accueillir des activités **sportives** et des banquets. Ils doivent **redevenir accessibles** par un escalier ou un toboggan.

Les abords du château pourraient aussi raconter davantage la **particularité de ce dernier château de Philippe Auguste** qui fait la fierté des habitants.

Comment j'imagine
demain ?

us de nature, un

des bancs et une

l'ombre.

est par une

en valeur.

ue du Chariot

m diath que est

ent réduit.

on nom expliqu

racont.

SYNTHÈSE

Les deux ateliers ont permis de constater qu'il n'y **pas de points de d'accord majeurs** entre les participants.

Ils dégagent l'identité d'une commune **polycentrique**, dont les centralités peuvent être porteuses de lieux de vie aux usages différents.

La **qualité de vie** et des espaces publics de la ville est appréciée. Les demandes des habitants, modestes, sont attentives **préserver** ces qualités et activer ponctuellement des lieux d'intensité.

Les points de blocage qui existent sont liés aux **moyens et modalités de changement** qui seront mis en place dans le temps. Des **périodes de tests, d'occupation phasées** seront donc particulièrement adaptés pour désamorcer les conflits d'usages.

Le **stationnement** reste le point central de blocage à résoudre pour amorcer des projets. Il doit être **envisagé à l'échelle** de la commune tant par des solutions spatiales (places de stationnement suffisantes), que de mobilité (transports transversaux), ou de signalétique.

ATELIER 1

L'atelier a permis de mettre en valeur **3 polarités** fortes de la ville qui pourraient chacune être valorisées pour ses spécificités :

l'esplanade du Quai : espace de circulation accessible à tous, elle pourrait devenir un vrai **lieu de vie attractif** par sa programmation, la diminution du stationnement et la mise en valeur de l'Orge

la place du général de Gaulle : le **patrimoine valorisé** pourrait être accompagné de l'installation de lieux de vie (terrasse, marché, commerces, etc). L'expérimentation de la suppression du stationnement sur des temps courts peut être un outil pour valoriser le lieu.

la gare : **porte d'entrée** de Dourdan elle peut devenir un levier pour raconter le territoire. Sa signalétique et son équipement en font une centralité des mobilités douces.

ATELIER 2

L'atelier a permis de mettre en avant une demande forte pour ancrer le **racine de la ville** dans l'espace public à travers :

une **signalétique qui raconte** le passé de certains lieux (place du Chariot, photos à la gare, abords du château)

une **programmation** qui réinvestit des espaces délaissés (fossés du château, aménagement de la place du Chariot)

L'atelier a aussi révélé que le patrimoine exceptionnel de Dourdan pourrait devenir un levier et un atout des usages quotidiens. **L'équilibre** entre attractivité touristique, accessibilité et espaces intimes doit être préservé pour conserver la qualité de certains espaces (promenade de l'Orge).

LA SUITE ? DES ACTIONS À METTRE EN PLACE

Les participants **ont exprimé des attentes fortes sur la prise en compte de leurs remarques** dans le projet de territoire. Cette double page est un exemple proposé par le CAUE 91 d actions d clin es dans le temps.

A COURT TERME : tests et activation

Une restitution de la concertation aux habitants est organisée sous forme de forum.

Des opérations d'urbanisme tactique place du Général de Gaulle permettent de tester la suppression ponctuelle du stationnement et de proposer de nouveaux usages sous la halle : des terrasses, guinguettes peuvent s'implanter sur la place pendant certains événements.

L'étude globale de stationnement est finalisée.

Une signalétique de stationnement est mise en place à l'échelle de la commune (indication en temps réel des places disponibles).

Création d'un parking vélo sécurisé devant la gare. Des bornes de recharge sont également disponibles pour les vélos électriques.

Dans la gare des photos de Dourdan sont installées, elles rendent compte de la richesse du territoire.

A LONG TERME : transformation urbaine

La place du Chariot est réaménagée. Elle devient un lieu de vie, permet la mixité que demande sa programmation, signale le nouvel accès principal au parc Lejars-Rouillon.

Des expositions temporaires sont organisées dans les fossés du châteaueu.

La rue du Chariot est fermée à la circulation (sauf riverains), elle permet de sécuriser les cheminements piétons.

Une nouvelle signalétique est testée, en partenariat avec une école d'art ou design. Depuis la gare les parcours piétons, distance et temps, vers les principaux monuments sont indiqués.

Une opération d'urbanisme tactique est testée sur l'esplanade du Québec. Elle permet de tester des usages possibles complémentaires aux activités sportives actuelles. Une partie du stationnement est ponctuellement fermée.

A MOYEN TERME : amorce du changement

Les fossés du châteaueu sont rendus accessibles et deviennent un nouvel ilôt de fraîcheur.

L'histoire et la mémoire de la ville sont racontées par des cartes postales anciennes. Des récits habitants animent les places principales.

L'offre de transports en commun de la commune est densifiée (bus, transports à la demande), dans le centre et vers les quartiers.

Mise en place d'un réseau de vélos en libre service dans toute la commune.

L'esplanade du Québec est réaménagée. Nouvelle polarité pour les habitants, elle peut accueillir des usages variés (sportifs, culturels, travail). Accessible à tous, sa programmation sera cohérente avec les expérimentations d'urbanisme tactique.

DES ACTIONS À METTRE EN PLACE - ATELIER ÉLUS

Les élus se réunissent le 9 juin 2022 pour **changer sur les propositions des habitants**. Ils laborent ensemble la proposition chronologique ci-dessous des actions à mettre en place.

A COURT TERME : tests et activation

Oct 22

Une restitution de la concertation aux habitants est organisée sous forme de forum.

Projet en cours

L'offre de transports en commun de la commune est densifiée grâce aux transports à la demande.

Projet en cours

L'étude globale de stationnement est finalisée.

1

Une nouvelle signalétique est testée, en partenariat avec une école d'art ou design. Depuis la gare les parcours piétons, distance et temps, vers les principaux monuments sont indiqués.

Projet en cours

Un plan vélo est mis en place à l'échelle intercommunale.

La rue du Chariot est fermée à la circulation (sauf riverains), elle permet de sécuriser les cheminements piétons.

Création d'un parking vélos sécurisés devant la gare. Des bornes de rechargement sont également disponibles pour les vélos électriques

Bilan des projets tests, décision des orientations pour la transformation urbaine.

Les fossés du chemin accueillent des expositions ou deviennent un nouvel espace public.

2

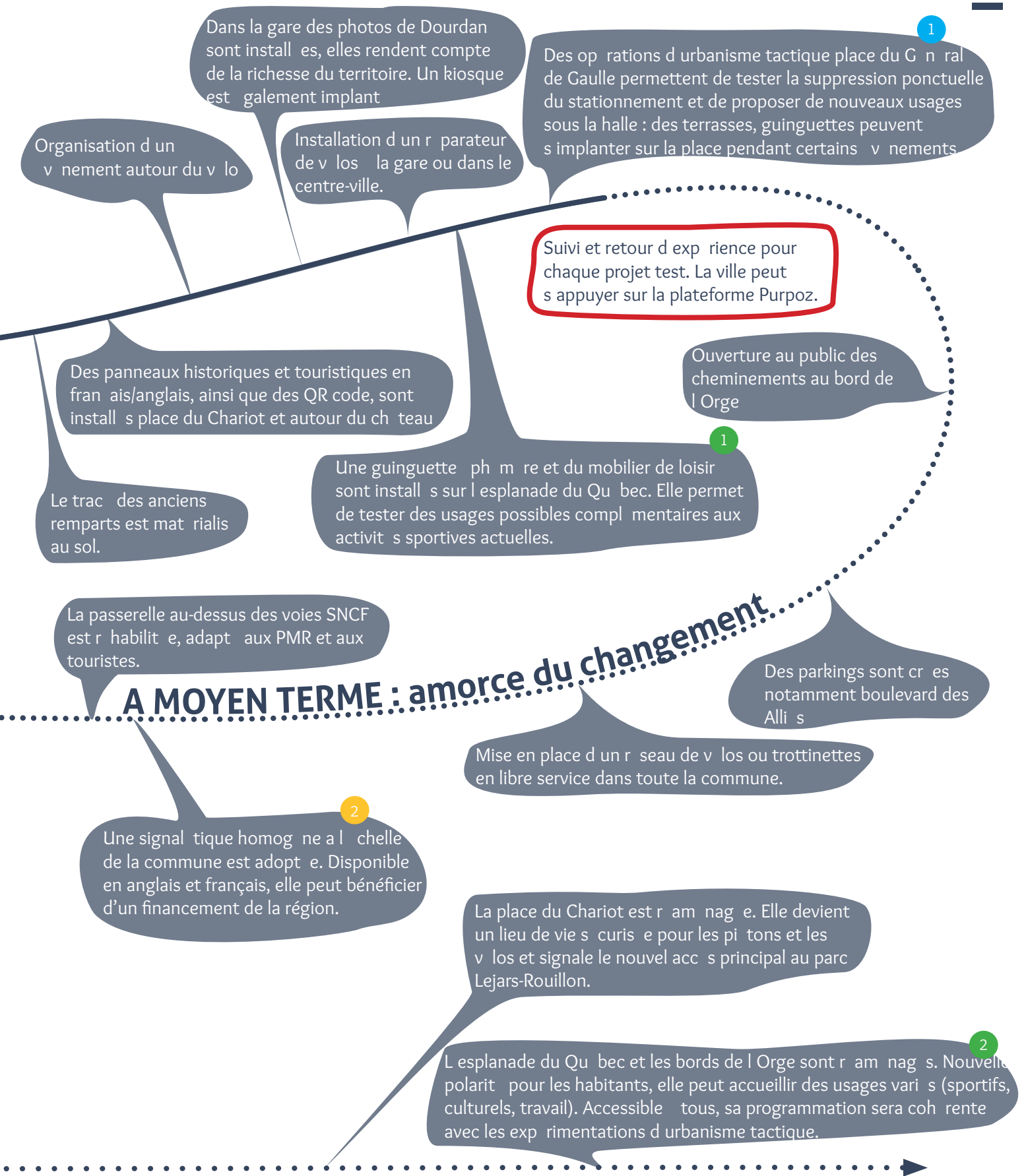
Les aménagements sur la place du général de Gaulle sont peints. Le patrimoine est mis en valeur, centralité touristique de la place est renforcée.

L'offre de transports en commun (RER, TER) est globalement améliorée (fréquence et offre).

A LONG TERME : transformation urbaine

Une signalétique de stationnement est mise en place à l'échelle de la commune (indication en temps réel des places disponibles).

Création d'un parking en sous-sol qui propose des places publiques et privées pour les résidents proches du centre-ville.



LÉGENDE

- Projet d'impulsion par la commune, dont les résultats sont attendus à court terme
- ① → ② Certains projets nécessitent plusieurs étapes, une période de test peut être nécessaire avant d'enclencher une nouvelle opération.
- Un suivi précis des actions sera mis en place par la commune.



9 cours Blaise Pascal
91000 EVRY - COURCOURONNES
Tél. : 01 60 79 35 44
caue91@caue91.asso.fr

www.caue91.asso.fr